



## La Festa de la Cirera i el Mercat Medieval

Pàg.4

*Els Serveis Socials  
d'Atenció Primària* Pàg. 8

*Històries del tren* Pàg. 10

*Inauguració del  
Complex Esportiu  
Municipal* Pàg. 12





**Pàg. 4 Reportatge**

La Festa de la Cirera  
i el Mercat Medieval



**Pàg. 7 Urbanisme**

Una Benzinera pel poble  
Canvis de direcció dins l'entramat viari



**Pàg. 8 Serveis Personals**

L'atenció primària al Papiol  
Alimentació dels gats al Carrer

**Pàg. 10 Transports**

Històries del tren



**Pàg. 12 Esports**

La piscina s'inaugura el 14 de juny  
Obertura del Complex Esportiu Municipal



**Pàg. 14 Medi ambient**

El problema de l'aigua continua  
(tot i les últimes pluges)



**Pàg. 16 Vida Política**

Opinió dels partits  
Plens municipals del 14 de març i del 4 d'abril



**Pàg. 18 Vida a la Vila**

La ràdio busca col·laboradors  
Primera parella de fet registrada  
La cursa "Vila del Papiol" bat record de participació  
Fotogaleria de la 30ª Setmana Cultural



**Pàg. 24 La nostra gent**

Rosa Maria Suau  
Presidenta de les Corals del Papiol

**TRANSPORTS I TELÈFONS D'INTERÉS**

**AUTOBUSOS**

Castellbisbal >>> Papiol >>> Barcelona  
Feiners Dissabtes Dium. i Festius

**SORTIDES PAPIOL**

6.20	7.25	9.25
7.00 (Directe)	9.25	12.15
7.15	11.25	15.25
8.25 <sup>(1)</sup>	13.25	17.30
9.25	15.25	19.45
10.25	17.25 <sup>(1)</sup>	
11.40 <sup>(1)</sup>	18.25	
13.25	20.25	
14.40 <sup>(2)</sup>		
15.25		
16.40 <sup>(1)</sup>		
18.25		
19.40		

**SORTIDES BARCELONA**

7.00 (A)	8.15 (A)	10.15 (A)
8.00 (A)	10.15 (A)	13.00 (A)
11.40 (A)	12.15 (A)	16.10 (A)
13.00 (A)	14.15 (A)	18.15 (A)
14.15 (A)	16.00 (A)	21.15
15.30 (A)	19.15 (A)	
17.00 (A)	21.15 (A)	
18.15 (A)		
19.15 (A)		
20.00 (A)		
21.10 (A)		

(A) Viatge per Autopista

(T) Viatge només fins a Molins de Rei

(Z) Excepte juliol i agost

Agost: Horari dissabtes

\* Recordar al conductor que ens dirigim (si és el cas) a la part alta del Papiol

**Horaris Autobusos nocturns**

Sortida de BCN- Plaça Catalunya  
0.55 - 1.55 - 3.05 - 4.05

**Bus de l'estació**



**Sortides del Papiol**

Feiners	Dissabtes
6.30 10.40 15.40 20.15 8.30 13.20 18.15	6.50 11.10 16.10 20.45 9.00 13.40 18.40
7.10 11.40 16.40 21.15 9.20 14.25 19.15	7.30 12.10 17.10 21.43 9.40 14.40 19.40
7.53 12.40 17.40 22.01 10.20 15.20 20.15	8.13 13.10 18.10 22.22 10.40 15.40 20.40
8.36 13.40 18.40 23.30 11.20 16.20 21.30	9.15 14.10 19.10 23.50 11.40 16.40 22.05
9.35 14.40 19.35 12.20 17.20 22.46	10.10 15.10 19.56 12.40 17.40 23.50

**Sortides de l'estació**

Feiners	Dissabtes
6.40 10.18 15.18 20.03 8.20 13.06 18.06	7.00 10.48 15.48 20.33 8.48 13.27 18.27
7.20 11.18 16.18 21.03 9.06 14.03 19.06	7.43 11.48 16.48 21.33 9.27 14.27 19.27
8.03 12.18 17.18 21.48 10.06 15.06 20.06	8.23 12.48 17.48 22.12 10.27 15.27 20.27
8.48 13.18 18.18 23.05 11.06 16.06 21.18	9.05 13.48 18.48 23.44 11.27 16.27 21.55
9.25 14.18 19.18 12.06 17.06 22.36	9.48 14.48 19.48 12.27 17.27 23.41

\*Arribada estació de RENFE-El Papiol  
1.31 - 2.31 - 3.41 - 4.41

**RENFE**



**Papiol >>> Barcelona**

Feiners	Dissabtes i festius
6.43 10.01 14.14 18.26 8.44 13.36 18.14	6.56 10.15 14.26 18.44 9.14 13.55 18.39
7.04 10.31 14.45 18.56 9.36 14.14 18.55	7.11 10.45 15.01 19.14 9.52 14.39 19.14
7.26 11.01 15.15 19.26 10.14 14.55 19.36	7.35 11.15 15.31 19.44 10.36 15.14 19.59
7.43 11.31 15.45 20.05 10.55 15.36 20.14	7.55 11.45 16.01 20.26 11.14 15.55 20.36
8.05 12.01 16.15 20.44 11.36 16.14 20.55	8.13 12.15 16.31 21.12 11.55 16.37 21.14
8.26 12.31 16.45 21.30 12.14 16.55 21.45	8.35 12.45 17.01 21.56 12.36 17.14 22.14
8.44 13.01 17.15 22.31 12.55 17.36 22.39	8.56 13.15 17.31 22.38 13.14 17.55
9.15 13.26 17.44 23.00	
9.31 13.44 17.56	
9.45 13.56 18.14	

**Papiol >>> Martorell**

Feiners	Dissabtes i festius
6.33 10.48 15.03 19.18 8.06 13.06 17.48	6.57 11.03 15.18 19.33 8.48 13.27 18.06
7.09 11.18 15.33 19.48 9.06 13.48 18.27	7.33 11.33 15.48 20.03 9.27 14.03 18.48
7.45 11.48 16.03 20.18 9.48 14.27 19.06	7.57 12.03 16.18 20.33 10.06 14.48 19.27
8.03 12.18 16.33 20.48 10.27 15.06 19.48	8.18 12.33 16.48 21.03 10.48 15.27 20.06
8.33 12.48 17.03 21.18 11.06 15.48 20.27	8.48 13.03 17.18 21.33 11.27 16.06 20.48
9.03 13.18 17.33 21.48 11.48 16.27 21.18	9.19 13.33 17.48 22.12 12.06 16.48 21.55
9.33 13.48 18.03 23.05 12.27 17.06 22.36	9.48 14.03 18.18 23.44 12.48 17.27 23.41
10.03 14.08 18.33	
10.18 14.33 18.48	
10.33 14.48 18.03	

**Tels. d'interés**

Ajuntament	93 673 02 20
Dispensari Municipal	93 673 15 35
CAP Molins (Consultes)	93 668 77 11
Creu Roja	93 668 10 26
Servei d'Urgències Molins	93 680 28 76
Servei d'ambulàncies-Urgències	061
Farmàcia Vilà	93 673 07 74
ESCOLA PAU VILA	93 673 00 22
• Cicle Inicial	93 673 00 22
• Educació Infantil	93 673 00 22
Escola Bressol El Cucut	93 673 12 79
Escola Música	93 673 08 83
Correus	93 673 02 40
Polícia Local	93 673 20 00
Mossos emergències Trànsit	088
Bombers Sant Feliu	93 666 10 80
Piscina Municipal	93 673 03 96
Pavelló d'Esports	93 673 03 77
Deixalleria	93 673 17 24
Centre de Dia Josep Tarradellas	93 673 01 90
Casal d'Avis Alexandre Figueras	93 673 16 53
Centre Municipal de Lectura	93 673 22 46
Casal de la Dona	93 673 11 95
AVARIES	
• Aigües	93 342 25 41
• Fecsa-Enher	900 77 00 77
• MOSECA (Manteniment enllumenat públic)	900 72 43 65
• Catalana de Gas	900 75 07 50
• ATENCIÓ AL CLIENT Aigües	900 71 07 10
• ATENCIÓ AL CLIENT Fecsa-Enher	902 50 77 50
Cementiri	93 673 05 35
Parròquia	93 673 01 21

**HORARI DE LA DEIXALLERIA DE DIMARTS A DISSABTE**

**Octubre-març:** matins de 9:30 a 14:00 i tardes de 15:00 a 18:00 els mesos d'hivern. Entre octubre i març els dissabtes a la tarda és tancada. **Abril-setembre:** tardes 16:00 a 19:00 els mesos d'estiu  
El **quart dissabte de cada mes** de 10:00 a 14:00 hi ha una **DEIXALLERIA MÒBIL** a la Pl. Gaudí (La Florida) on hi podeu portar els mateixos residus excepte els voluminosos (neveres, mobles, esporga...)



Albert Vilà  
L'Alcalde

## “Els diners al carrer”

El treball públic dona de tant en tant grans satisfaccions. Per els que ens ocupem del nostre Ajuntament aquest és un bon moment ja que molt del treball que s'ha realitzat durant els últims mesos està sortint a la llum. Hem planificat, desenvolupat obres i iniciatives, buscat els diners per finançar-les i vigilat i controlat la seva execució per que les coses sortissin bé. I ara, el ciutadans ja poden començar a gaudir d'aquesta feina i tot d'una fem un gran salt en la nostra qualitat de vida. Aquesta qualitat en els espais i serveis públics per la que treballem dia a dia i que ha de caracteritzar el nou Papiol que estem construint. Així és com en poc temps hem inaugurat la nova escola de música i el Parc del Centre. Ha entrat en funcionament la nova estació de RENFE i els nous horaris de trens, hem començat les obres de rotonda d'entrada al poble que incorporarà els serveis d'una benzinera i estem a punt d'obrir les portes de la Nova Piscina Municipal.

Un dels comentaris que m'han fet els veïns que em ve més de gust comentar ha estat el de “ara veiem els diners al carrer”.

Crec que aquesta és l'essència de la gestió pública. Treballar per que els diners que aporten els ciutadans amb els seus impostos i taxes i els que aconseguim mitjançant les subvencions de les Administracions supramunicipals es tradueixi en més obres i més serveis per a tots els ciutadans.

Aquest número del Bat a Bat es repartirà després de la Festa de la Cirera i la Fira Medieval. Aquesta celebració anual té la força de reunir i relacionar pels carrers del nucli antic del poble a tots els que vivim al Papiol. Encara que només fos per aquesta raó, ja justificaria l'esforç, el treball i la il·lusió que hi han posat els organitzadors perquè les coses surtin de la millor manera. També vull dir que ha estat molt satisfactori veure els pagesos presentant els seus fruits i veure també com gent de fora el poble passejant pels carrers, el que vol dir que la nostra festa interessa als habitants de tota la comarca.

## “El dinero en la calle”

*El trabajo público da de vez en cuando grandes satisfacciones. Para los que nos ocupamos de nuestro Ayuntamiento este es un buen momento puesto que mucho del trabajo que se ha realizado durante los últimos meses está saliendo a la luz. Hemos planificado, desarrollado obras e iniciativas, buscado el dinero para financiarlas y vigilado y controlado su ejecución para que las cosas salieran bien. Y ahora, los ciudadanos ya pueden empezar a disfrutar de este trabajo y así de golpe realizamos un gran salto en nuestra calidad de vida. Esta calidad en los espacios y servicios públicos por la que trabajamos día a día y que debe caracterizar el nuevo Papiol que estamos construyendo. Así es como, en poco tiempo, hemos inaugurado la nueva escuela de música y el Parque del Centro. Ha entrado en funcionamiento la nueva estación de RENFE y los nuevos horarios de trenes, hemos empezado las obras de la rotonda de entrada al pueblo que incorporará los servicios de una gasolinera y estamos a punto de abrir las puertas de la Nueva Piscina Municipal.*

*Uno de los comentarios que me han hecho los vecinos que más me apetece comentar ha sido el de “ahora vemos el dinero en la calle.”*

*Creo que esta es la esencia de la gestión pública. Trabajar para que el dinero que aportan los ciudadanos con sus impuestos y tasas y los que conseguimos mediante las subvenciones de las Administraciones supramunicipales se traduzca en más obras y más servicios para todos los ciudadanos.*

*Este número del Bat a Bat se repartirá tras la Fiesta de la Cereza y la Feria Medieval. Esta celebración anual tiene la fuerza de reunir y relacionar por las calles del casco antiguo del pueblo a todos los que vivimos en el Papiol. Aunque sólo sea por esta razón, ya justificaría el esfuerzo, el trabajo y la ilusión que han puesto los organizadores para que las cosas salgan de la mejor manera. También quiero decir que ha sido muy satisfactorio ver los payeses presentando sus frutos y ver también gente de fuera del pueblo paseando por las calles, lo que quiere decir que nuestra fiesta interesa a los habitantes de toda la comarca.*

Butlletí d'informació Municipal del Papiol  
Exemplar Gratuït



Foto Portada: L'alcalde inaugura la Festa de la Cirera • Edita: Ajuntament del Papiol, Gabinet de Premsa

Coordinació: Gabinet d'alcaldia • Redacció: Oriol Costa • Paper: Cyclus offset

Disseny: Ayerra/Truñó • Compaginació i Impressió: Creacions Gràfiques Canigó, s.l. - Tel. 93 229 23 60 - Fax 93 229 23 61

Dipòsit Legal: B-46.893-2000 • Tiratge: 1.700 exemplars

de BAT a bat no es fa responsable de l'opinió dels seus col·laboradors ni s'identifica necessàriament amb els seus treballs publicats.





El poble gaudeix de la Festa de la Cirera i del Mercat Medieval



## Dies de pluja i cireres

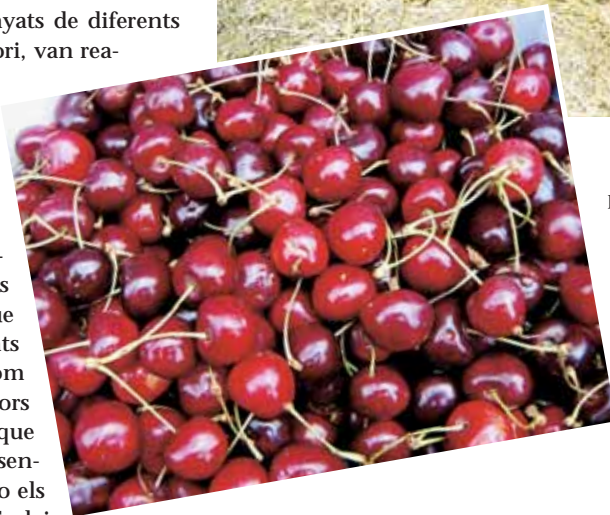
Un any més els papiolencs han pogut gaudir de la primavera! Festa de la Cirera i del Mercat Medieval. Dos dies on el nucli antic del poble és ple d'activitat i efervescència. Una festa tradicional organitzada per l'Associació de Pagesos del Papiol i l'Ajuntament del poble que enguany celebrava la seva vint-i-sisena edició i que s'ha vist marcada excepcionalment per la pluja.

El tret de sortida el van donar l'alcalde del Papiol, Albert Vilà i el president de la Associació de Pagesos del Papiol, Pere Figueres. A les dotze del migdia de dissabte van tallar la cinta amb la senyera catalana que marca l'inici oficial de la Festa.

Un parell d'hores abans el Club d'Arquers del Papiol havia inaugurat les activitats que acompanyen la festa amb unes classes d'aprendre a tirar amb arc per tots els petits i petites del poble que s'hi volguessin apuntar. A la plaça Prínceps d'Espanya, on va tenir lloc l'activitat, no hi van faltar nens.

L'alcalde i el president de l'Associació de Pagesos, acompanyats de diferents membres del consistori, van realitzar el recorregut inaugural per totes les parades dels comerciants i artesans que exposaven i oferien els seus productes dins el Mercat Medieval i d'algunes entitats del poble que també eren presents amb el seu espai, com l'Associació de Caçadors que oferia a tots els que passaven un tast de senyera i un gotet de vi, o els membres del Nou Esplai del Papiol que informaven del futura posada en marxa del grup (al 100 per 100) a partir del proper setembre.

Des de l'inici del carrer Major fins a punt més alt del poble, a la Plaça del Castell, s'hi van situar les parades. Els més petits i grans van gaudir de la feina dels artesans, entre els que va



Tot i que en alguns moments s'han tingut que obrir els paraigües la Festa de la Cirera i el Mercat Medieval han reunit a molt papiolencs i a més gent de tot la comarca



destacar el torner-terrisser que amb un tros d'argila era capaç de treure guardioles, tasses per esmorzar i plats de tots els tipus. Treballant sobre el torn, un aparell amb segles de funcionament que no falla mai, feia girar amb els peus el disc gros de fusta disposat horitzontalment a la part inferior de l'eix i afaiçonava l'argila a la part su-

perior de l'aparell, sobre el disc petit amb una traça que deixava embadalits a tots els que passaven per davant.

A la Plaça de l'Església també es va situar com cada l'any la parada de l'Ajuntament on destacava aquest vegada la presentació de la campanya de captació de col·laboradors de Papiol FM, la ràdio del Papiol que a partir d'aquest setembre començarà a emetre programació pròpia per i del poble.

Entre els participants, també cal mencionar, pujant cap a la plaça i davant la mateixa església, les parades dels tre-

balls del Casal de la Dona i de Càritas. Ja a dalt de la Plaça del Castell destaquen les parades de la família Parera, els pares amb les cireres, i el fill amb el vi. L'altre banda de la plaça va quedar per a exposar el Cavall Armat, l'entitat que el protegeix i cuida ha complert 10 anys i va repartir samarretes commemorant l'aniversari.

Més animals, però aquests cent per cent reals, es trobaven darrera el castell per a goig del més petits, molts dels quals tot i viure a un poble com el Papiol, cada vegada tenen menys oportunitats de veure animals al natural.



## ALBERT VILÀ Les paraules de l'alcalde

► “Aquesta és la festa dels pagesos del poble, però per sobre de tot és la Festa de tot el poble. El Mercat Medieval ens dona encara més al·licients que els de recolzar la feina i el treball dels nostres pagesos, que ja per si mateix val la nostra assistència”.

► “El Mercat Medieval ha cridat l'atenció de gent de fora la vila i poc a poc l'hem de convertir en un dels reclams del poble per a que la gent de la comarca visiti el Papiol al llarg d'aquest cap de setmana de festa. D'aquesta manera anirem potenciant el turisme al poble.”

► “Vull felicitar el treball i l'esforç de tots els integrants de l'organització, que han treballat perquè la festa fos un gran èxit. La pluja era l'únic factor que no podien controlar i l'únic que podem dir que ha anat malament. L'any que ve farà millor temps, n'estic segur, i tindrem més sort”.



## Cireres per raïm, una mica d'història

El Baix Llobregat produeix la meitat de les cireres de Catalunya, i n'és la principal comarca productora, amb unes 200 famílies que viuen del cultiu d'aquesta fruita, sobretot a les zones muntanyoses de la comarca. La cirera és un cultiu tradicional de la comarca, essent la varietat més habitual la burlat, la més primerenca i l'starking, tot i que també es conreen una trentena de varietats diferents. El fet que siguin especialment primerenques i de secà fa que les cireres del Baix Llobregat siguin especialment valorades pel seu sabor dolç. EL Papiol és conegut per la seva variant “La Papiola”.

Però fa prop de cent anys al Baix no n'hi havia de cireres, els pagesos tenien vinyes i moltes. Va ser la fil·loxera la que va afectar el nostre territori i va canviar la vida de molts dels nostres pagesos. Però no només això, també va donar un tomb a la indústria del vi a nivell estatal i va canviar la força territorial dels productors de vi, relegant a Catalunya durant molts anys a favor de, especialment, la Rioja.

La fil·loxera és un minúscul insecte procedent d'Amèrica del Nord que s'alimenta de les arrels i les fulles de la vinya. El seu procés de reproducció és molt complex. El vent i els homes solen ser bons propagadors de la malaltia, de la mateixa manera que els insectes alats. Va ser

introduïda cap al 1863 juntament amb plantes importades dels Estats Units.

A partir de 1868 va destruir ràpidament les vinyes del sud de França, provocant per altra banda una expansió de les vinyes al nostre país.

La vinya catalana era la més important de l'Estat Espanyol i travessava una gran etapa de prosperitat, ja que s'havia convertit a causa de diferents crisis a la veïna França en el seu principal proveïdor de vins comuns.

Però la fil·loxera, de França va passar a Girona i de Girona al Llobregat abans d'arribar al Penedès. La plaga va arribar a Catalunya l'any 1878. Mentre a la Península Ibèrica, la fil·loxera anava afectant diferents zones, com Girona, Màlaga o la vall del riu Duero... d'altres territoris s'anaven aprofitant i desenvolupant la seva indústria del vi sense tants competidors. La Rioja va viure un forta expansió de les seves vinyes, mentre les altres zones que van patir la fil·loxera, en especial Catalunya, va veure molt mermades les seves possibilitats vinícoles que no es van poder recuperar de nou fins anys més tard. Algunes zones del país, però, com el Baix Llobregat o el Barcelonès van haver de canviar de conreu. Els pagesos del poble van trobar en la plantació de cireres una alternativa al monocultiu de la vinya. La producció més important d'aquest fruit va arribar a la dècada dels 60 del Segle XX. Per celebrar aquest èxit obtingut cada any s'apleguen el primer cap de setmana de juny, des de fa ja vint-i-sis anys.

Tot i les males notícies que han rebut els pagesos van saber posar-li al mal temps bona cara, donant exemple de professionalitat i optimisme







## UN MAL ANY PER A LES CIRERES

Enguany, l'exposició de cireres dels pagesos del Papiol estava situada a la sala d'actes del Castell del poble, el punt culminant del recorregut dels visitants. Com cada any, amb cura i enginy, es van presentar els fruits per famílies. No en va, l'objectiu històric de la Festa de la Cirera és mostrar a la població la collita que s'ha realitzat durant el mes de maig i així es va fer també aquest any. La festa recorda com el conreu de la cirera va salvar l'economia del poble i de tot el Baix Llobregat després que al Segle XIX la fil·loxera arrasés els cultius de la vinya

## El Baix Llobregat és una de les zones de producció de cireres més important de Catalunya

que eren una de les majors fonts d'ingressos de tots els pagesos del Barcelonès i el Baix Llobregat. La festa està destinada a donar a conèixer la gran varietat de cireres que es conreen al municipi, i en especial, les propietats d'una de les perles del cultiu de la cirera local: la Papiola. Les pluges que han afectat el territori al llarg de les últimes setmanes però han arruïnat finalment el 70% de la collita de cireres de la comarca i els pagesos van compartir la seva festa gran amb una autèntica mala notícia. El Baix Llobregat és una de les principals zones de producció de cireres i



El grup d'animació que va participar dins el Mercat Medieval va agradar molt aquest any i va deixar moments molt divertits als habitants del poble

aquest any estava previst recollir-ne unes 2.000 tones de les més d'11.000 del total de Catalunya. Segons el papiolenc Ramon Figueras, representant d'Unió de Pagesos, "la pluja de principis de maig va anar molt bé per recuperar els cirerers, que estaven patint molt per la sequera, però la situació se'ns va girar en contra en ploure en el pitjor moment, que és quan les cireres tardanes són en el punt de maduració". Figueras va explicar que "hi ha varietats on, de cada deu cireres que reculls, vuit van a les escombraries". L'aigua afecta de manera important les cireres ja que s'estoven o s'esquerden. La falta de cireres, però, no va deslluir l'exposició dels productors papiolencs d'aquesta fruita.

La pluja va obligar a suspendre el concert de dissabte a la nit i diumenge al matí, si bé no va poder amb el tradicional esmorzar de productes de la terra organitzat pels pagesos, si que va deslluir la festa, provocant que en alguns moments s'hagués de menjar amb el paraigües sobre la taula. Menys gent de l'habitual va participar en aquesta clàssica activitat.

A les vuit de la tarda de Diumenge es va tancar la Festa de la Cirera d'enguany que va comptar, es va notar tot i la pluja, amb un nombre més elevat de visitants de fora el poble. Alhora es va demostrar que la Festa i el Mercat Medieval han sabut captar l'interès d'uns papiolencs i papiolenques que faci sol o plogui sempre troben el seu moment per visitar durant aquests dies el nucli antic del poble i participar de la Festa.



# Una benzinera a l'entrada del poble

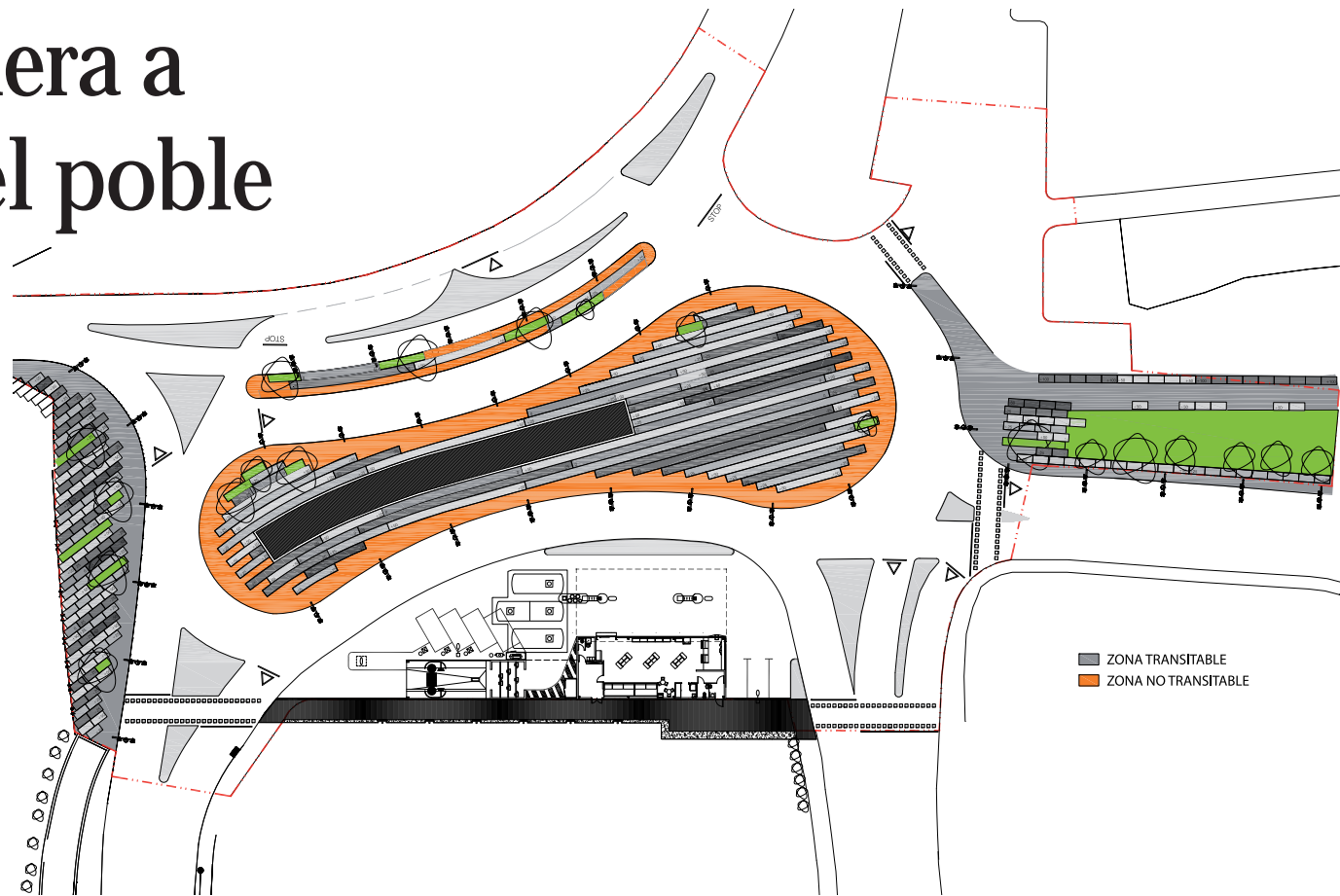
El Papiol tindrà d'aquí a vuit mesos, aproximadament, una benzinera dins el seu terme municipal que evitarà als papiolencs haver de desplaçar-se fora del poble per a omplir el dipòsit de gasolina del cotxe o la moto. Castellbisbal, Molins o Rubí disposen dels estacionaments on haurem d'anar com fins ara, però ja només fins que la benzinera del poble estigui acabada.

La estació de servei, que comptarà amb una botiga i un túnel de rentat automàtic, pertany a l'empresa Meroil. Aquesta s'està aixecant a l'entrada del Papiol, al costat del polígon industrial. La seva construcció comportarà una transformació de la trama viària d'aquest punt d'entrada al Papiol que millorarà en la recerca de més fluïdesa i seguretat, reduint la perillositat dels encreuaments per entrar a la zona del Polígon. Mentre duren les obres la parada del bus de l'estació que surt de la rotonda del Polígon ha quedat fixada en el tram perpendicular de l'Avinguda Generalitat.

**MEROIL**, una companyia poc coneguda però innovadora



L'empresa Meroil s'ha destacat per la seva innovadora Àrea de productes convertint-se en el primer operador de Espanya a treure al mercat biocombustibles elaborats en base a olis de primer ús. Compta amb quasi 60 benzineres al nostre país i amb una terminal d'infraestructura logística al Port de Barcelona que els permet operar amb més agilitat dins el territori. Col·labora en el mecenatge del Gran Teatre del Liceu.

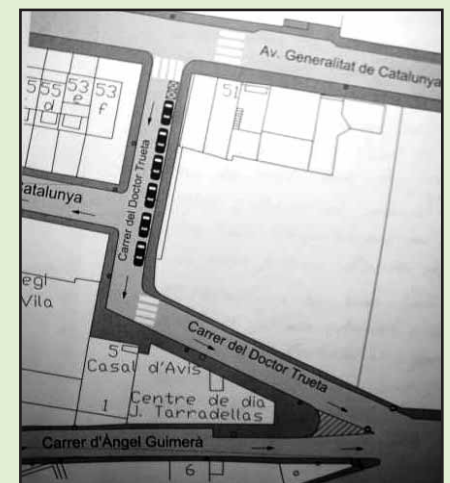


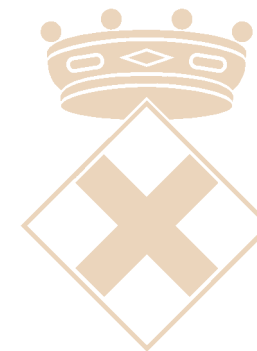
## Els carrers Doctor Trueta i Lluís Companys canvien el doble sentit per l'únic

A proposta del cap de la Policia Municipal del Papiol l'Ajuntament canviarà properament el doble sentit en els carrers de Lluís Companys i Doctor Trueta per a convertir-los en vies d'un únic sentit.

**LLUÍS COMPANYS:** La sortida des de l'encreuament amb el carrer Tarragona en direcció la zona esportiva del poble ha quedat circumscrita a una sola direcció. Ara només es podrà circular per aquest tram del carrer Lluís Companys des de la intersecció amb Joaquim Blume sentit fins l'encreuament amb el Carrer Tarragona, i no en sentit contrari.

**DOCTOR TRUETA:** Al Carrer Dr. Trueta s'hi podia circular en ambdues direccions i disposava de dos carrils. A partir d'ara només funcionarà el que surt de l'Avinguda Generalitat i es dirigeix cap a la intersecció amb Àngel Guimerà. En el cas d'aquest carrer, l'espai de circulació que queda lliure es podrà utilitzar com a aparcament de vehicles particulars.





## SERVEIS SOCIALS DE L'AJUNTAMENT

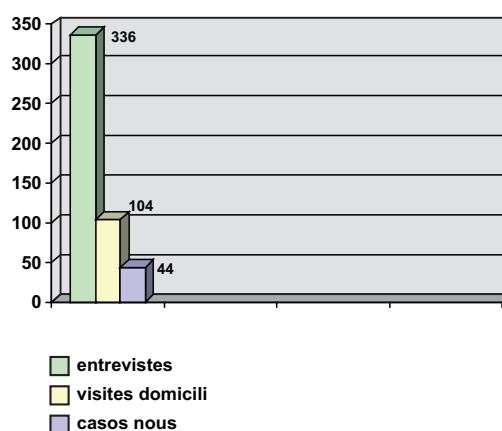
# L'atenció primària al Papiol

Els Serveis Socials d'Atenció Primària són el primer esglaó i punt d'accés de la població als serveis socials que ofereix l'Ajuntament als seus ciutadans. En aquest article presentem la memòria d'activitats de l'any 2007 que ha elaborat la regidoria de Benestar Social.

### Atenció primària

Els dies d'atenció a la població, a l'edifici de l'Ajuntament són els dimarts i dijous de 9.00 a 13.00 amb hores convingudes, oferint la flexibilitat d'atenció per les tardes quan és necessari. Les visites a domicili és planifiquen en dilluns, realitzant la seva atenció a demanda quan la situació es valora d'urgència. Durant l'any 2007 s'han realitzat 44 expedients nous, 296 entrevistes i 104 visites a domicili.

(Gràfic 1)

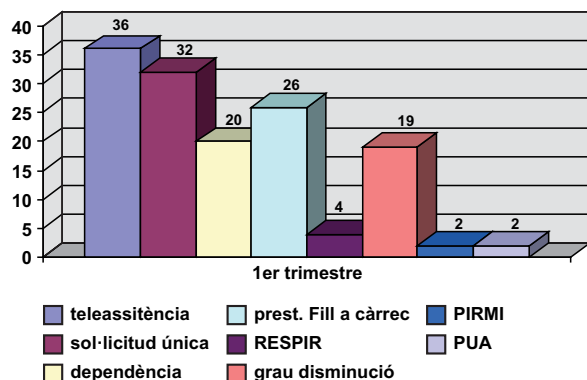


### Sol·licituds de tràmits i serveis

De les diferents intervencions realitzades en entrevistes i visites a domicili la majoria han estat per a atendre en serveis relatius a la teleassistència (36). També però s'han realitzat els següents tràmits de prestacions i accés a recur-

sos: prestació fill a càrrec (26); dependència (20), estada residencial temporal RESPIR (4), Grau de disminució (19), Programa Interdepartamental de la Renda Mínima d'Inserció (8), i Programa d'Ajuts d'Atenció Social a Persones amb Discapacitat (2).

(Gràfic 2)



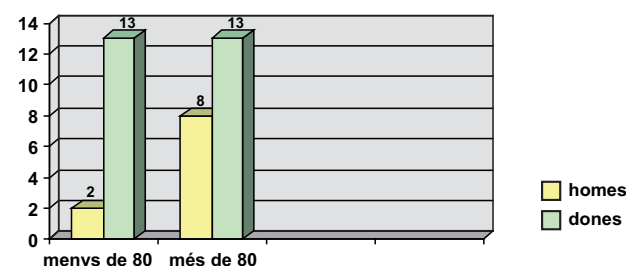
### Servei d'Atenció a Domicili

El Servei d'Atenció a Domicili, que es realitza en el domicili de la persona o a la unitat familiar que ho requereixi, consta d'aparells de teleassistència, de tasques de suport a la persona i de manteniment de la llar

#### 1) Teleassistència

Aquesta és una prestació que consta d'una terminal que està connectada a una centraleta que dona atenció a qualsevol tipus de requeriment que pugui necessitar l'usuari les 24 hores del dia i els 365 dies de l'any. A finals del 2007 al Papiol s'han instal·lats 49 aparells. El Papiol té actualment instal·lats 49 aparells de teleassistència. Al llarg de l'any 2007 s'hi han instal·lat 36.

(Gràfic 3)

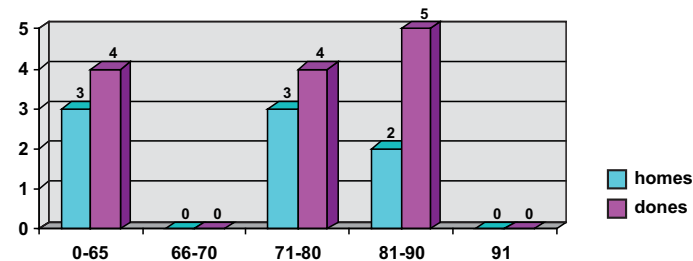


#### 2) Servei d'atenció a domicili.

Suport a la persona (Treballadora familiar)

El suport a la persona es porta a terme a través de les funcions de la treballadora familiar. Aquesta realitza les tasques d'higiene personal a favor dels dependents i ajuda en l'orientació i desenvolupament d'habilitats per als familiars que es fan càrrec de la persona dependent. Alhora també realitza prestacions d'acompanyament en la realització de gestions. L'any 2007 s'han realitzat 851 serveis en els 21 casos que duu la treballadora social del poble.

(Gràfic 4)





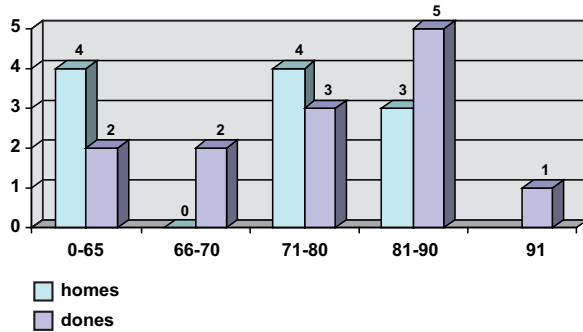
### 3) Servei d'atenció a domicili.

Suport a la Llar (auxiliar de la llar)

El manteniment i neteja de la llar s'ha realitzat amb l'auxiliar de la llar que durant l'any 2007 ha realitzat 167 serveis amb una dedicació mitjana de 3 hores per domicili.

Aquest servei ha beneficiat a 24 persones de 14 llars del Papiol.

(Gràfic 5)



### Servei de menjador (projecte pilot)

Durant l'any 2007 s'ha iniciat un projecte pilot d'àpats per a persones amb pocs recursos i perceptors del Programa Interdepartamental de la Renda Mínima d'Inserció (PIRMI).

Els beneficiaris han recollit els dies laborals l'àpat en el centre de dia per endur-se'l a casa. En aquesta modalitat, s'han ofert 420 àpats.

Tots ells a través del servei de menjador que ofereix al seus usuaris el Centre de Dia.

### Finançament dels Serveis Socials

L'equip de Serveis Socials està format per una treballadora social, una treballadora familiar i una auxiliar de la llar. L'Àrea de Serveis Socials rep finançament del Consell Comarcal del Baix Llobregat i de la Diputació de Barcelona.

La distribució de les subvencions en relació a personal i a projectes presentats és:

- Diputació de Barcelona
  - 3.733 € Per ratio de població per serveis socials d'atenció primària
  - 2.900 € Projecte: Creixent amb el Papiol
  - 1.827 € Per ratio de població per Serveis d'Atenció Domiciliària
  - 5.000 € Projecte: SAD, creixement dels serveis d'atenció domiciliària
  - 13.460 € TOTAL
- Consell Comarcal
  - 20.822,41 € Import Ordinari de Servei d'Atenció Primària
  - 3.096,12 € Import Servei d'Atenció a Domicili
  - 3.442,34 € Import extraordinari Servei d'Atenció a Domicili
  - 650,90 € Aportació extraordinària relativa al Programa de Dependència
  - 28.011,77 € TOTAL
- Ajuntament del Papiol
  - 16.513,03 €

## GATS DE CARRER

### L'Ajuntament inicia un pla de control de les colònies de felins

Al Papiol, al igual que en altres poblacions, les colònies de gats de carrer van creixent cada vegada més. Els gats tendeixen a formar colònies nombroses a causa de la gran capacitat reproductiva que tenen. Viuen feliços en recintes poc transitats, amb espai per córrer i amagar-se. Així que el que anomenem "gats abandonats" són pròpiament gats lliures, errants, urbans o simplement, gats de carrer. Tot i que podríem dir que malviuen en llibertat. Com en tot, hi ha veïns partidaris de la presència de les colònies de gats al carrer i d'altres que no hi estan a favor. Alguns dels partidaris donen menjar als gats però quan sorgeix algun problema (gats ferits o malalts, cadells deseparats) no saben com resoldre-ho.



Amb l'augment de colònies de gats al carrer es produeix un creixement de queixes de tots aquells que pateixen els conseqüents problemes higiènic-sanitaris derivats de la superpoblació d'aquests animals.

El fet de donar menjar als gats al carrer a més a més de provocar brutícia i males olors a la via pública, també afavoreix una mala alimentació i la presència de noves malalties.

Una superpoblació de colònies de gats és un problema que en genera més.

Els gats urbans conviuen amb nosaltres i han passat a formar part d'una fauna consolidada. Per evitar els conflictes i minimitzar les molèsties que es generen, s'ha d'arribar a un equilibri mitjançant la gestió apropiada de les colònies que eviti la superpoblació sense comportar l'eradicació.

Per tot això, l'Ajuntament del Papiol ha iniciat un pla de control. Consisteix en la captura, esterilització i el posterior seguiment de les colònies. Els gats que ja hagin estat esterilitzats seran reintroduïts un altre cop en la zona d'origen, ja que s'ha observat que si se'ls mou o desplaça deixen un "buit ecològic" que serà ocupat per altres gats.

Esterilitzar els gats beneficia a tota la comunitat. A nivell ètic: estabilització numèrica de les colònies a llarg termini. A nivell financer: reduint els cost social i administratiu de protectores, ajuntaments, etc. A nivell de salut: una millora en salut i seguretat pública.

S'instal·laran unes menjadores mòbils en les colònies de gats. Els alimentadors/es seran les úniques persones encarregades en donar pinso i aigua als animals i d'aquesta manera es podrà fer un bon control procurant mantenir la zona neta.

És molt important la col·laboració de tothom per fer un bon control. La millor manera de col·laborar és no donar menjar a cap gat de carrer, ja ho faran els alimentadors/es.



# Històries del tren

L'Ajuntament portava anys demanant insistentment que RENFE Rodalies fes parar a tots els trens que passaven per l'estació. Semblava una discriminació vers altres pobles de les rodalies que al nostre Papiol s'aturessin menys trens que a altres poblacions. Finalment, el març passat, la feina de negociació de l'Ajuntament amb RENFE va donar els seus fruits i des de fa tres mesos els papiolencs i papiolenques ja no veuen passar els trens per davant sense que parin. Hem sortit al carrer perquè els habitants del Papiol ens expliquin la seva opinió sobre el canvi i valorin quina ha estat la seva relació amb el tren i com ha anat canviant al llarg dels anys.



## Marta Palicio i l'Iria

"Treballo a Barcelona, al Parc Científic que hi ha al costat del Camp Nou i per la situació arribo a casa més ràpid en cotxe que en transport públic. He d'agafar el trambaix fins a Cornellà i allí la RENFE fins el poble i després el bus de l'estació fins a casa. Així que no l'agafó gaire el tren. Tot i així he de reconèixer que el fet que ara hi hagi més combois m'ha animat algun dia a agafar-lo. Es nota que la situació ha millorat, però em segueixo quedant amb el cotxe"



## José Luí Martínez

"És una meravella. Jo ara ja estic jubilat però abans treballava a Terrassa i havia de fer unes combinacions molt dolentes per anar a treballar i arribava aquí molt tard per la nit. Si sortia de treballar a les 9 de la nit i ho combinàvem, a més a més, amb un mal dia de RENFE, em podia passar que no arribes a casa fins les 12 de la nit. Ara això ja no passarà. D'un a dos trens cada mitja hora i va un món. Els ha costat molt aconseguir-ho als de l'Ajuntament, però finalment ho han fet i es diví, de veritat. Ara potser jo ja no ho gaudiré però les futures generacions no s'ho creuran el que vam arribar a patir nosaltres..."



## Joan Clotet

"La parada de tots els trens al Papiol era una mida que necessitàvem. I més tal i com està el preu dels carburants, que cada vegada són més necessaris uns serveis públics de transport que funcionin bé. Jo agafo el tren puntualment, no cada dia. Tot i així puc dir que alguna de les vegades que l'he agafat m'havia quedat esperant a Sants o alguna altre estació el tren exacte que parava al Papiol. Ara ja no hi ha aquest problema. La veritat és que trobo que ha estat molt bé, una bona notícia".



## Jane Busfield i la Lucia

"És fantàstic. Per exemple, el meu marit que agafa el tren dues vegades al dia, per anar i tornar de la feina, sempre perdia el tren per dos minuts i aleshores s'havia d'esperar més de mitja hora a que vingués el proper comboi amb parada al poble. Ara va molt més tranquil. I no cal ni recordar l'època en la que no hi havia bus de l'estació... que havies de caminar amunt i avall. Nosaltres, amb la meua filla, agafem el tren també per anar a Barcelona al cinema i l'únic que ens agradaria es que hi hagués també bus de l'estació els diumenges, perquè després de caminar per Barcelona, de sobte se't fa més pesada la pujada de la tornada. Tot i així no ens podem queixar gaire, ha estat una millora molt positiva".





La visió de l'arribada dins al tren al poble del Papiol, en imatges del dvd "Papiol. Feina Feta"



## Núria Amor

"Vaig estar algun temps que no agafava el tren però puc dir que durant quasi tota la vida l'he utilitzat cada dia. Anada i tornada. I he anat vivint totes les millores que han acompanyat l'arribada del tren. Una de les millors la del Bus estació i l'altre, per suposat, l'augment de trens que parren. Hi havia una època que paraven tant pocs trens al poble, com un cada hora, que en moments de confusió (de retards i coses així) els conductors oblidaven que s'havien d'aturar al Papiol i et quedaves dreta davant de la porta amb un pam de nas... Et tocava baixar-te a Castellbisbal o a Martorell i tornar a començar.... Les coses anaven tant malament que a vegades també el que fèiem era baixar-nos a Molins i pensar que potser et trobaves algú... però casi mai passava. Les coses han millorat molt."

## Alejandro Moreno i Marta Valenzuela

"Estudiem a fora del poble i cada dia anem en tren, a vegades també en autobús perquè ens deixa just davant l'escola. Ara molt millor que abans per suposat. Dos trens més per hora són un gran canvi. Ara, ja, l'únic que es pot demanar són més bus de l'estació, per no tenir que esperar a l'estació per pujar dalt del poble".



## Helmut Niedrist i la Barbara i la Martina

"Fa sis anys que vivim al Papiol i com per feina anem amb cotxe, agafo el tren puntualment. Tot i així, de vegades l'agafem i es evident que la cosa ha millorat molt. El primer gran canvi amb el Bus de l'estació i el segon, ara, amb l'augment de la parada dels trens. Tot i així, sé que, ara, a vegades et desconcerta no tenir el bus esperant com abans al davant de l'estació quan arribaves al poble. És clar que s'han doblat les arribades... Però bé, el cert és que ha millorat molt i el servei està molt millor".

## Juan Morales, Pedro Ruiz i Juan Fernández

"Nosaltres ja som grans i les hem viscut de tots colors. I el que està clar és que en el tema de l'arribada del tren al poble, mai havíem estat tant bé. Per nosaltres, quan érem petits, moltes vegades era millor anar a Molins de Rei caminant que esperar el ferrocarril d'aleshores. A més a més, passàvem pels camps, per les vinyes on hi havia raïm i n'agafaves uns grapadets... Una vegada en Juan es va caure del tren, la porta no estava ben tancada. La RENFE em va donar 1400 pessetes d'indemnització i em vaig comprar un rellogge dels bons, em va costar 900 pessetes. D'això fa casi 50 anys... quant de temps a passat... és increïble".



## Fernando Olmo i Isabel Galera

"Agafem el tren molt sovint, per anar a Barcelona, o a Martorell per a comprar... Jo vaig tenir tant mala sort (diu el Fernando) que l'any que vaig deixar d'anar a treballar van posar l'autobús de l'estació. Així que en anys d'anar amb tren no em vaig poder estalviar cap ni una de les pujades al poble. Tenim una filla que treballa a Barcelona hi havíem d'anar a buscar-la a l'estació per la nit perquè no pugés sola i ara amb l'arribada de més trens i l'ampliació de l'horari del bus de l'estació ja no cal. Si no s'ha viscut, un no es pot imaginar com han canviat les coses i com es vivia abans. La relació amb el tren, al llarg dels anys, poc a poc, ha anat millorant molt. El que passa ara no te res a veure amb el que passava fa només deu anys. Del centre de Molins al centre del Papiol i deu haver uns 4 quilòmetres i podem assegurar que fa anys era possible arribar abans caminant que amb tren, tant males eren les connexions que hi havien".



Obertura completa del Complex Esportiu Municipal

# La piscina s'inaugura el 14 de juny



La imatge virtual de la piscina esdevindrà real a partir del 14 de juny

A partir d'aquest proper 14 de juny la piscina del Poble ja estarà en funcionament i els veïns i veïnes del Papiol ens hi podrem banyar. Però no només això. Amb aquesta inauguració es completa el nou Complex Esportiu Municipal. Un nou món de possibilitats per que els papiolenques i papiolenques tinguem cura de la nostra salut i gaudim de l'esport i del lleure.

El COMPLEX ESPORTIU MUNICIPAL EL PAPIOL (C. Pau Casals, s/n - 08754 EL PAPIOL Tel. 93 680 59 42 - Fax 93 668 57 10 contacte: info@cempapiol.cat) compta amb diferents espais, prop de 2.000 Metres quadrats distribuïts en diferents zones com la piscina principal (205 m²), la piscina d'iniciació (90 m²), la piscina infantil (36 m²), l'hidromassatge (36 m²) i la zona de solàrium (1.500 m²).

També s'incorporen al Complex Esportiu, la sala d'activitats físiques dirigides (130 m²), la sala salut (160 m²), la zona de saunes (40 m²), les dues sales de serveis mèdics i massatges i l'espai dedica a la fisioteràpia i els raigs Uva (40m²)

Els socis i tots aquells que paguin entrada tindran ús lliure de la piscina, de l'àrea termal (hidromassatge i saunes), de la sala de salut, així com disposaran de

## Horaris de la nova piscina

### Temporada d'hivern.

D'1 d'octubre a 15 de juny

- De dilluns a divendres de 7.30 h a 22.00 h
- Dissabte de 8.30 h a 14.00 h

### Temporada d'estiu.

De 16 de juny a 31 de juliol i de l'1 al 15 de setembre

- De dilluns a divendres de 7.30 h a 22.00 h
- Dissabte i diumenge de 8.30 h a 20.30 h
- Agost. De dilluns a diumenge de 9.00 h a 20.30 h

professionals que els realitzaran una assessorament tècnic i un seguiment individualitzat integral. Dins el complex municipal s'organitzaran activitats de tonificació, gimnàstiques suaus i activitats aquàtiques dirigides. També cursos de natació per a nadons, infants, adults, gent gran i terapèutica. Alhora, es podran apuntar a classes complementaries (aquestes son de pagament) de Pilates, Tai-xi, Yoga i Salsa.

## TARIFES

### ABONAMENT

	Quota inscripció	Quota mensual
Infantil (5-16 anys)	22,50	15,00
Joves (17-25 anys)	43,50	29,00
Adults (26-65 anys)	52,35	34,90
Gent gran (+65 anys)	43,50	29,00
Parella	43,50	29,00
Familiar (>3er)	43,50	29,00

### ENTRADA PUNTUAL

	Per tot el Complex	Piscina Laborable	Piscina Festiu
Infantil (5-16 anys)	6,00	4,00	5,00
Joves (17-25 anys)	6,00	5,50	6,00
Adults (26-65 anys)	7,00	5,50	6,00
Gent gran (+65 anys)	6,00	4,00	5,00

### CURSOS DE NATACIÓ HIVERN

Trimestral	Abonat	No abonat
Nadons 1 dia	50,20	85,35
Menuts (2-3 anys) 2 dies	57,50	97,75
Petits (4-6 anys) 2 dies	50,50	85,85
Infantils (7-15 anys) 2 dies	43,50	73,95
Adults (16-64 anys) 2 dies	44,50	75,65
G. gran (+65 anys) 2 dies	21,90	54,75
Natació terapèutica 2 dies	61,20	104,05

### TEMPORADA D'ESTIU

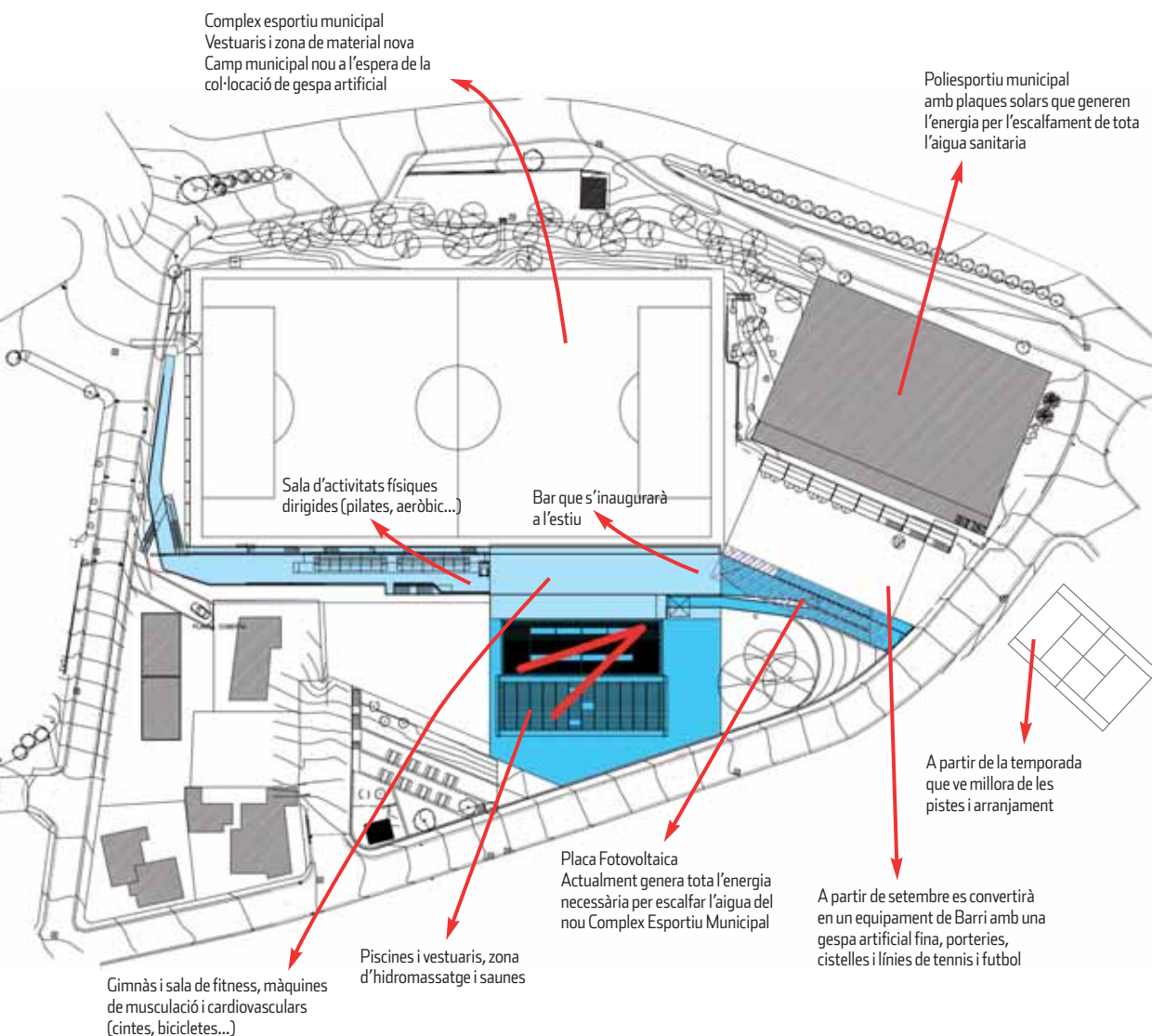
	Temporada	Mensual
Infantil (5-16 anys)	30,00	15,00
Joves (17-25 anys)	58,00	29,00
Adults (26-65 anys)	63,00	35,00
Gent gran (+65 anys)	46,40	29,00

### ACTIVITATS DE PAGAMENT COMPLEMENTARI

Trimestral	Abonat	No abonat
Pilates	20,00	60,00
Tai-txi	20,00	60,00
Ioga	20,00	60,00
Salsa	20,00	60,00



## Instal·lacions esportives



## Festa de pre-inauguració del CEM PAPIOL

Ni la forta pluja que va caure diumenge 25 de maig va poder frenar l'entusiasta participació d'aproximadament 200 papiolencs que van gaudir de la festa promocional del nou Complex Esportiu Municipal del Papiol.

L'esdeveniment que inicialment s'havia de celebrar a la Plaça Doctor Barberà es va traslladar al pavelló poliesportiu municipal on es van realitzar totes les activitats programades: màsterclass d'aeròbic i ciclisme indoor, actuació d'animació per la canalla, activitats infantils recreatives, sorteig de material esportiu, d'entrades puntuals i abonaments pel CEM.

A més, els vilatans van poder resoldre totes les consultes sobre el funcionament de la instal·lació, així com també es van realitzar un gran nombre d'inscripcions d'abonaments i de cursos de natació d'estiu.



### CURSOS DE NATACIÓ HIVERN

	Dies	Horari	Abonat	(€/Torn) No abonat
Nadons (7-24 mesos)	dissabte	10:00 a 10:30h	18,00	30,60
Nadons (7-24 mesos)	dimecres i divendres	16:30 a 17:00h	34,00	57,80
Menuts (2-3 anys)	de dilluns a divendres	17:30 a 18:20h	57,50	97,75
Petits (4-6 anys)	de dilluns a divendres	17:30 a 18:20h	50,50	85,85
Infants (7-15 anys)	de dilluns a divendres	18:30 a 19:20h	43,50	73,95
Adults (16-64 anys)	dilluns, dimecres i divendres	9:30 a 10:20h	44,50	75,65
Gent gran (+65 anys)	dilluns, dimecres i divendres	10:30 a 11:20h	21,90	54,75
1r torn	30 juny 26 juliol			
2n torn	28 juliol 23 agost			

*Els nadons, menuts, petits i infants es consideren abonats si el pare o la mare ho és.  
10% descompte a partir del 2n germà*

# El problema de l'aigua continua

(tot i les últimes pluges)



Tot i les últimes pluges de mitjans i finals de maig, el problema de la sequera ja s'ha instal·lat en la nostra vida pels propers anys. Tot i que les mesures que afecten a les diferents poblacions de Catalunya s'han retirat, en les properes setmanes, mesos o anys l'escassetat d'aigua seguirà essent un fet preocupant. Les administracions i els ciutadans hem d'aplegar esforços per a no malgastar ni un sola gota i preveure noves situacions com la que hem viscut els últims mesos. Les bones pràctiques són bàsiques.



Les pluges han estat beneficioses per a acabar amb el període de sequera

A causa de la falta de pluges dels últims mesos i del decret de situació d'excepcionalitat de sequera de l'Agència Catalana de l'Aigua de la Generalitat de Catalunya (des de fa pocs dies ja derogat), l'Ajuntament del Papiol va publicar un Ban en el que es feia ressò del Decret de la Generalitat i es veia obligat a ordenar a la població i als propis serveis municipals l'adopció d'una sèrie extensa de mesures restrictives.

A partir d'aquell moment es va prohibir l'ús d'aigua potable en els següents casos: en el reg de jardins, prats, arbres, zones verdes i esportives, de caràcter públic o privat; el reg o baldeig de vials, carrers, sendes i voreres, de caràcter públic o privat; l'omplert de piscines, estanys i fonts, privats o públics; les fonts pel consum humà que no disposin d'elements auto-

màtics de tancament, el rentat amb mànega de tota classe de vehicles exceptuant l'efectuada per una empresa dedicada a aquesta activitat; i les instal·lacions de refrigeració i acondicionament que no tinguin en funcionament sistema de recuperació circuit tancat.

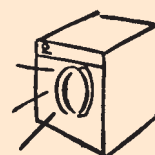
Alhora es va reiterar la prohibició d'enllaçar les xarxes d'aigua de l'abastament públic amb les procedents de pous, així com la prohibició d'utilitzar aigua de pou per a fins domèstics sense el tractament adequat.

El Decret de Sequera aprovat pel Govern amb data de 3 d'abril limitava en la situació actual la dotació màxima d'aigua per habitant. Aquesta limitació correspon a un consum racional que en la present situació no ha de superar

## Consells per estalviar

Podem arribar a consumir entre 100 i 200 litres d'aigua potable per persona i dia. La vida domèstica quotidiana genera un consum continu d'aigua, que es pot reduir un 30% si prenem mesures per estalviar-la.

- » Buidar la cisterna del wàter: 6 - 10 litres d'aigua.  
Com estalviar? Si col·loquem una o dues ampolles plenes dins del dipòsit del wàter o instal·lem un sistema de buidatge regulat, reduïrem el consum d'aigua a la meitat. A més a més hi ha que evitar el seu ús com a paperera.



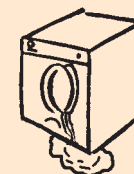
- » Cicle rentadora: 60 - 90 litres d'aigua. Cicle rentavaixella: 18 - 30 d'aigua.  
Com estalviar? Si esperem a tenir la rentadora i el rentavaixella a plena capacitat abans de posar-los en funcionament, estalviarem aigua i energia elèctrica.

- » Omplir la banyera: 200 - 300 litres d'aigua.  
Com estalviar? Si en lloc de banyar-vos feu servir la dutxa, consumireu entre 30 i 80 litres d'aigua.



- » Rentar les mans o les dents: 2 - 18 litres d'aigua.  
Com estalviar? Si quan rentem els plats a mà, ens netegem les dents, ens ensabonem les mans o ens afaitem, no deixem córrer l'aigua inútilment o instal·lem un dosificador, podrem estalviar-ne fins a un 75%.

- » Fuites d'aigua. Una gota cada dos segons: 6.000 litres l'any. Un fil d'aigua: 36.000 litres l'any.  
Com estalviar? Si evitem les fuites i reparem les aixetes que degoten, estalviarem fins a 30 litres al dia.



- » Regar una superfície de gespa de 100 m²: 400 litres d'aigua.  
Com estalviar? Si reguem el jardí ben d'hora o al vespre, reduïrem l'evaporació i estalviarem molta aigua cas que plantem vegetació mediterrània autòctona.

- » Rentar el cotxe.  
Com estalviar? Enlloc de rentar el cotxe amb una mànega hauríeu d'utilitzar el tunel de rentat.





Segons els experts, el canvi climàtic comportarà que en un futur plourà menys a Catalunya

els 11 m<sup>3</sup> per habitant i trimestre. Per aquesta raó i amb la intenció de disminuir el consum d'aigua l'Ajuntament segueix recomanant no deixar aixetes obertes, reduir el consum en sanitaris i bany i aprofitar al màxim la càrrega de la rentadora i rentaplats.

### L'informe de consum del Papiol

En l'últim informe que a presentat Aigües de Barcelona a l'Ajuntament del Papiol, s'explica la fórmula d'abastament que realitza l'empresa dins el poble: Els recursos d'aigües superficials utilitzats per a l'abastament s'obtenen de la conca del riu Llobregat, a partir dels embassaments de la Baells, Sant Ponç i la Llosa del Cavall; i de la conca del riu Ter, a partir dels embassaments de Sau i Susqueda. Els recursos d'aigua subterrània provenen fonamentalment de l'aqüífer del delta del riu Llobregat, però també s'aprofiten els recursos de l'aqüífer del riu Besòs, recuperats per a l'abastament mitjançant l'aplicació de tecnologies avançades de tractament. L'evolució dels recursos d'aigua durant el 2006 (l'últim any amb dades computades) pot definir-se amb dues fases ben diferenciades: una primera fase de recuperació de nivells embassats, associada al primer semestre de l'any, que ha servit per recuperar els volums de reserva (al mes de maig s'assolia un màxim del

84% de la capacitat total) i una segona fase de reducció progressiva dels volums embassats, degut a l'escassetat de precipitacions associada al segon semestre. Així doncs, l'exercici finalitzava amb un volum total de reserva de 323,1 hm<sup>3</sup>, que representa el 53% de la capacitat màxima del sistema conjunt Ter-Llobregat. Respecte a les reserves subterrànies de l'aqüífer del Llobregat, al llarg del 2006 s'han recuperat lleugerament els nivells piezomètrics, després de l'explotació intensiva que es va realitzar al 2005.

El municipi del Papiol, en concret, rep aigua del riu Llobregat tractada a la planta d'Abrera, o en cas de necessitat, del pou Papiol 2 situat a la nostra població. Al municipi hi ha dos pous mes (Papiol 1 y 3 que actualment es troben forma de servei).

### Una resposta metropolitana

El passat dijous 10 d'abril els alcaldes metropolitans es van reunir per a recolzar la Declaració Institucional sobre la situació de sequera en que es reafirmaven en la necessitat d'aigua per a la Àrea Metropolitana de Barcelona però també en la seva voluntat d'evitar conflictes territorials. Aquesta declaració (veure requadre) marca la política de l'aigua de tots els ajuntaments metropolitans de l'àrea de Barcelona.

## Declaració institucional sobre la situació de sequera i l'abastament de l'aigua a l'àrea metropolitana

L'Entitat del Medi Ambient de l'Àrea Metropolitana de Barcelona (EMA) davant de la greu situació de sequera, la pitjor dels darrers 60 anys, que afecta més de 5.000.000 de catalans i catalanes, la meitat de les quals viuen als 33 municipis metropolitans, MANIFESTA:

- Que el dret a l'aigua és un dret de tots els ciutadans, també dels ciutadans dels municipis de l'àrea metropolitana de Barcelona.
- Que els ciutadans de l'àrea metropolitana han donat mostres sobrades d'un comportament exemplar fent un consum responsable de l'aigua potable i assolint xifres de consum que se situen entre les més baixes d'Europa.
- Que des que el govern de Catalunya ha decretat l'estat de sequera, els usuaris domèstics metropolitans han extremat encara més la seva responsabilitat i han continuat rebaixant el consum fins arribar als 109 litres/habitant/dia actuals de mitjana. Aquest fet ha permès que, conjuntament amb les inversions d'urgència realitzades pel govern de Catalunya, malgrat la falta de precipitacions, la Generalitat de Catalunya hagi pogut endarrerir l'entrada en vigor de la fase d'emergència.
- Que els ajuntaments metropolitans treballem activament en la lluita contra les conseqüències de la sequera aplicant els Decrets de la Generalitat, posant en marxa els plans de contingència oportuns i fent un ús racional de l'aigua potable en equipaments i espais públics. Alhora, i en el marc de l'EMA, els ajuntaments metropolitans estem vetllant per la diversificació de fonts d'abastament tal com l'ús de l'aigua dels aqüífers i la reutilització de les aigües regenerades a les depuradores metropolitanes, entre altres.
- Que considerem de suma importància establir i enfortir noves aliances territorials per superar qualsevol episodi de conflicte que no beneficiï els interessos del país, creiem que el precedent creat per "la declaració de Vallbona", on es contempla una nova cultura de l'ús de l'aigua en el sector del regadiu i l'expressió de la solidaritat entre territoris i els fluxos econòmics que se'n poden derivar per incrementar el benestar de les persones, caldrà contemplar la col·laboració entre els diferents territoris del país per afrontar la crítica situació actual.
- Que d'altra banda, i a través de l'EMA, els ajuntaments metropolitans s'han dotat d'instruments per poder sancionar els comportaments i usos de l'aigua que, encara que minoritaris, siguin contraris al que estableixi el govern català en cada moment i per tant garantir que l'aigua només es destinarà als usos prioritaris.

**(JUNTS)** Acord Municipal amb **esquerra**

## Al marge dels electoralismes

Al Papiol està succeint una cosa que no és massa habitual en el municipalisme del nostre entorn. L'equip que dirigeix l'Ajuntament al que la nostra coalició dona suport es va presentar a les eleccions d'ara fa un any sense fer a penes inauguracions.

En el sí dels nostres partits això va ser motiu d'un debat viu. Què s'havia de fer? Accelerar les obres com fos per poder inaugurar ràpid o deixar al marge les dates de les eleccions i seguir treballant en les grans obres en la recerca de la qualitat que creiem que les obres han de tenir?

Es tractava d'una pregunta retòrica. És evident que ens vam inclinar per seguir treballant en la Piscina, el Parc del Centre i l'Escola de Música al ritme adequat i no vam caure en una actitud electoralista. Estem segurs que accelerar les obres hagués perjudicat la seva qualitat.

El resultat ha estat bo. Ha passat un any de les eleccions i aquest estiu tornarem a tenir la piscina que els papiolencs es mereixen; els nens, nenes i grans passen el temps al Nou Parc del Centre, convertit en un punt referencial del poble i a l'Escola de Música les instal·lacions fan justícia a l'esforç de pares, alumnes i mestres...

Creiem que el temps ha donat la raó als que vam apostar per la qualitat. Potser ho vam pagar una mica amb uns resultats que ens van apartar de la majoria absoluta d'altres anys, però creiem que el poble està per davant dels interessos partidistes. I això ho escrivim amb la convicció que apostar per les coses ben fetes, ja sigui en qüestions col·lectives o a nivell personal, sempre acaba donant bons resultats.

Salutacions a tots.



## L'alegria de les festes i la responsabilitat de la política

Ens trobem davant d'un trimestre ple d'esdeveniments on la cultura i la festa són paleses al Papiol:

Acabem de passar la Setmana Cultural, i la Fira de la Cirera, i abans de les vacances d'estiu, gaudirem de la Festa Major.

Per tant, són èpoques per gaudir, per celebrar, per difondre la cultura, per a la companyonia, per la gresca... per fer El Papiol.

Però sense deixar de banda les necessitats del nostre Municipi, i el necessari control i voluntat constructiva que el nostre Grup Municipal proposa dia a dia.

A tal efecte, estem treballant en un Pla Urbanístic i d'Equipaments que, en breu, confiïm posar a l'abast de tots els papiolencs i papiolenques, com a eina de treball, tant de present, com de futur.

I tampoc podem deixar de banda altres reptes que estem tractant: la piscina, la zona de les antigues escoles, Papiol de Baix, més hores de pediatria, aparcaments municipals, l'actuació sobre el nus d'entrada al Papiol Sud...

Per tal que tots puguem gaudir al màxim del Papiol i les seves festivitats, els polítics hem de treballar cada dia, amb la màxima il·lusió, imaginació, rigor i responsabilitat en tots els reptes, grans i petits, d'abast general o de menor incidència, però sempre pensant en el benestar comú.

A gaudir de les festes del Papiol!

CiU El Papiol.



## Ambulatori pel Papiol

Al ple del passat mes de març, el PSC va presentar al Ple Municipal una moció per tal d'iniciar els tràmits per aconseguir pel Papiol un nou ambulatori.

Tal com vàrem exposar a la nostra campanya electoral, fa uns 4 anys, en entrar com a Consellera de Sanitat Marina Geli, i havent detectat greus deficiències en els municipis, va engegar un Pla de Xoc Sanitari que fes possible solucionar les qüestions més urgents de cada població. Dins aquest Pla de Xoc es contemplava pel Papiol l'edificació d'un Nou Ambulatori.

Les instal·lacions de l'actual ambulatori han quedat insuficients i deficientes.

L'ambulatori està ubicat en una planta semisoterrada, amb un accés difícil a través d'una rampa amb una pendent considerable i fa falta una millor il·luminació i ventilació.

Moltes vegades es pateixen mals olors i humitats, i pel poc espai de que es disposa, la sala d'espera està junt amb el taulell de recepció, el que impossibilita una confidencialitat del pacient i dificulta una atenció personalitzada.

I a més s'ha de preveure un creixement de la població que també comportarà la necessitat de més espai i/o serveis

Per tot això vàrem presentar aquesta moció, perquè des de l'Ajuntament s'iniciïn els tràmits davant del Departament de Salut de la Generalitat per tal de valorar els possibles terrenys on es pugui ubicar el nou ambulatori i que es tingui en compte la seva construcció i equipament a les previsions d'aquest departament.

Així mateix, l'Ajuntament del Papiol ha de cedir a la Generalitat els terrenys necessaris per a la construcció d'aquest equipament

La nostra proposta ha estat aprovada favorablement per tots els regidors excepte els de CIU.



# PLENS MUNICIPALS

## del 14 de març i del 4 d'abril de 2008

L'Ajuntament del Papiol ha realitzat dos plens on han assistit els diferents regidors i regidores del govern i de l'oposició. Destaquem les següents votacions:

### Modificació del pla general per a la construcció de vivendes dotacionals

El ple va aprovar la Modificació Puntual del Pla General Metropolità, com a primer pas per a la futura creació d'un sistema dotacional públic a les antigues escoles del Papiol.

El projecte acollirà a les antigues escoles del Carrer Àngel Guimerà una sèrie d'habitatges destinats principalment a joves amb residència habitual i permanent al municipi del Papiol. També es destinaran una part d'aquest habitatges (que en sumen 33) a avis i àvies del poble, i una altra part més petita a col·lectius del poble especialment vulnerables socialment, exemple dels quals podrien ser dones o homes separats amb més d'un fill i poc ingressos econòmics.

La modificació es va aprovar amb els sis (6) vots favorables provinents del Grup Municipal Junts pel Papiol-AM, i del Grup Municipal del PSC. Els 4 vots del Grup Municipal de CiU i de la Regidora no adscrita Yashmine Cánovas van ser en contra.

### Els nous preus de la piscina municipal aprovats per tots els regidors

Al estar propera la inauguració del complex esportiu i Piscina municipal del Papiol, el ple va aprovar amb els vots a favor dels regidors i regidores de Junts-AM, PSC, CiU i Yashmine Cánovas les taxes presentades a les pàgines 12 i 13 d'aquest Bat a Bat.

## MOCIONS DEL PLE

Moció de rebuig per l'assassinat a Arrasate-Mondragon del senyor Isaias Carrasco per part d'ETA

"Expressem el més enèrgic rebuig a qualsevol signe de violència. Violència engendra violència. Mai, en nom dels drets legítims d'un poble, té cap mena de justificació la violència, l'explosió d'una bomba o el tret disparat a boca de canó.

El dia 7 de març de 2008 ETA va assassinar a Arrasate-Mondragon al senyor ISAIAS CARRASCO, exregidor del Partit Socialista d'Euskadi a l'Ajuntament d'Arrasate-Mondragon. Volem expressar el nostre condol a la família, als companys de partit i al consistori de la ciutat de Arrasate-Mondragon per aquesta irreparable pèrdua.

Tornem a expressar el nostre optimisme: finalment s'imposarà la PARAULA per damunt de les pistoles, el DIÀLEG per damunt dels odis, la RAÏ per damunt de la barbàrie i el SENY per damunt de la bogeria. Prenem tots el compromís de fer-ho possible, ja que així el sacrifici de les millors persones no haurà estat en va."

**S'aprova la moció per la totalitat dels regidors.**

### Gespa al camp de futbol

Després de l'aprovació en l'anterior ple del Projecte Bàsic d'execució de la remodelació i instal·lació de gespa artificial al Camp de Futbol del Papiol i de la falta de reclamacions públiques al llarg del temps indicat per a realitzar-les s'ha aprovat definitivament el projecte que portarà la gespa al nostre camp de futbol municipal.

*El bat a bat vol RECTIFICAR una informació que va donar en l'anterior número i aclarir que CiU va votar a favor d'aquest projecte i no en contra tal i com vam publicar.* El projecte final, tal i com va passar a l'anterior votació ha comptat amb el

suport de tots els regidors i regidores del ple, excepte de la regidora no adscrita Yashmine Cánovas.

### Aprovació de la modificació per la millora i acondicionament del Papiol de baix

El ple va aprovar amb els vots a favor de Junts-Am i PSC, l'abstenció de CiU i el vot en contra de Yashmine Cánovas, la modificació del pla General Metropolità, primer pas per a encarar la millora i acondicionament del Papiol de Baix, el territori del municipi on es troben Can Colomé, Can Amat o la Sala Gran.



Imatge del plànol del projecte d'edificis dotacionals

# La ràdio que sentiràs busca col·laboradors

**P**apiol FM ha entrat en una nova etapa i torna a demanar la col·laboració ciutadana d'aquells papiolencs i papiolenques que els faci il·lusió implicar-se en el que serà la ràdio del poble. Podeu retallar aquesta butlleta del Bat a Bat, omplir-la amb els vostres interessos i les vostres dades i portar-la a la Oficina d'Atenció al Ciutadà del Papiol on serà transferida als caps de la nova Ràdio Municipal. Aquests aniran contactant amb els voluntaris de cara a dissenyar els programes que ompliran la graella de la ràdio de poble.


Per altra banda, ja han començat les obres d'instal·lació de la nova antena de repetició que facilitarà que tots els papiolencs, quan encenguin la seva ràdio i col·loquin el dial en el 101.2 puguin escoltar perfectament Papiol FM. Finalment, la ràdio podrà començar a escoltar-se a tot el poble.



Montse Riu, una de la responsables del nou projecte de Ràdio Municipal, atén un possible voluntari

## VULL FER RÀDIO

☐**VULL FER DE LOCUTOR**

☐**VULL FER DE TÈCNIC**

☐**VULL FER DE GUIONISTA**

☐**VULL FER COL·LABORACIONS**


☐**VULL FER DE TOT**

NOM. \_\_\_\_\_

EDAT. \_\_\_\_\_

TEL. \_\_\_\_\_

E-MAIL. \_\_\_\_\_

  
**101.2 PAPIOL FM**  
*LA SENTIRÀS*



# El DNI MÒVIL torna al Papiol

El dilluns 28 d'abril de 2008 la sala de Plens de l'Ajuntament tornarà a acollir la oficina del DNI-Mòbil. Això vol dir que un altre vegada, els papio-lencs tenim l'oportunitat d'estalviar-nos el desplaçament a Sant Feliu de Llobregat o a un altre comissaria de Policia Nacional per a renovar o expedir el DNI. Des de ja fa un any, l'Equip Mòbil de DNI ve al municipi un cop cada 3 mesos per efectuar aquest tràmit, amb els mateixos efectes i requisits però amb la comoditat de no desplaçar-nos inclús per a la recollida del nou document expedit que es farà al propi Ajuntament. Per apuntar-se cal dirigir-se a l'Oficina d'Atenció al Ciutadà de l'Ajuntament, de dilluns a dijous de 9.00 a 20.00 hores i divendres de 9.00 a 15.00 hores. També es pot fer telefònicament, dintre d'aquest horari, trucant al 93.673.02.20.

**Documentació per anar preparant que cal portar el dia de la renovació/ expedició del DNI**

## PRIMERA EXPEDICIÓ:

Taxes: 6,80 €

- Dues fotografies recents (en color, amb el fons blanc)
- Certificat d'inscripció de naixement expedit pel Registre Civil (partida literal de naixement). Té validesa durant 3 mesos des de la seva expedició.
- Certificat d'empadronament. Té validesa durant 3 mesos des de la seva expedició (els pot obtenir a l'acte, a l'OAC).
- Si és menor d'edat, haurà d'anar acompanyat del pare/mare o tutor legal amb el DNI en vigor.

## RENOVACIÓ PER CADUCITAT:

Taxes: 6,80 €

- Dues fotografies recents (en color, amb el fons blanc).
- DNI anterior.

## RENOVACIÓ PER EXTRAVIAMENT, SUSTRACCIÓ O DETERIORAMENT:

Taxes: 6,80 €

- Tres fotografies recents (en color, amb el fons blanc).
- Imprès D-601, complimentat, que es facilitarà per l'Equip Mòbil el mateix dia.

## RENOVACIÓ PER CANVI DE FILIACIÓ:

- Dues fotografies recents (en color, amb el fons blanc).
- DNI anterior.
- Certificat literal de naixement, expedient pel Registre Civil, en el qual figuri la modificació produïda.
- Taxes: No s'estableixen, si el DNI no està caducat.

## RENOVACIÓ PER CANVI DE DOMICILI:

- Dues fotografies recents (en color, amb el fons blanc).
- DNI anterior.
- Certificat d'empadronament. Té validesa durant 3 mesos des de la seva expedició (els pot obtenir a l'acte, a l'OAC).
- Per als residents a l'estranger, certificat d'acreditació de residència expedit pel consolat espanyol a on estigui inscrit.
- Taxes: No s'estableixen, si el DNI no està caducat.

*També existeix el servei de DNI a domicili, per als casos de les persones que no tinguin mobilitat i no puguin desplaçar-se enlloc. Aquests casos tenen un tractament especial i personalitzat i, per sol·licitar-ho, també s'han de posar en contacte amb l'Oficina d'Atenció al Ciutadà per concertar el dia en què els funcionaris de l'Equip de renovació de DNI vagin al seu domicili a efectuar-li la renovació.*

## Conveni amb la Fundació Privada de l'Institut Català d'Oncologia



Signatura del conveni de col·laboració entre la Fundació Privada Institut Català d'Oncologia i l'Ajuntament del Papiol, el dia 29 d'abril de 2008. A la foto: Albert Vilà i Badia, alcalde del Papiol; Ramon López i Lozano, President de la Fundació i Paloma García i González, Directora de la Fundació.

## Nous Horaris i noves iniciatives del PUNT JOVE

El Punt Jove del Papiol adopta els nous horaris:

- de dimarts i dijous de 17 a 20h
- dimecres i divendres de 16h a 20h.

Lucía Sánchez serà la nova encarregada d'aquest espai que a més a més incorpora, NOUS TALLERS GRATUÏTS per a tots els nois/es de 15 a 29 anys:

- "Turisme alternatiu, una altra forma de viatjar"
- "Blogs, fotodiaris, i espais a Internet".

Per a més informació i inscripcions podeu adreçar-vos al Punt Jove, carrer Dr. Trueta, s/n

## Primera parella de fet al Nou Registre Municipal

A la foto, podem veure la primera parella en inscriure's al nou Registre Municipal d'Unions de Parella que va obrir l'ajuntament a principis de 2008. Es tracta d'en Marc i l'Helena, veïns del poble. Ens els darrers anys s'ha configurat un nou model de família que ja no està exclusivament fonamentat en el vincle matrimonial. La societat actual demana que les parelles de fet vegin garantit el seu dret a no ser discriminades socialment. Oer aquestes raons l'ajuntament ha decidit impulsar un registre municipal d'unions estables de parella, tant homosexuals com homosexuals, amb la voluntat que cap ciutadà del Papiol es vegi discriminat. Al registre s'hi poden inscriure voluntàriament Parelles que convisquin sense haver contret matrimoni civil ni eclesiàstic. Hauran d'acreditar el compliment dels requisits següents: Ser majors d'edat o menors emancipats; no estar incapacitats per emetre el consentiment que és necessari per l'acte d'inscripció; no tenir relació de parentesc en línia recta, per consanguinitat o adopció, o de parentesc colateral dins el segon grau; no estar subjecte a vincle matrimonial anterior (civil o eclesiàstic) i ser resident al municipi.



En Marc i l'Helena són els primers que s'han inscrit al registre



# La cursa “Vila del Papiol” bat el seu rècord de participació

La 6<sup>a</sup> Edició de la Cursa Popular “Vila del Papiol” ha batut el seu rècord de participació elevant el nombre de corredors fins als prop de 500. De la mateixa manera, el públic assistent que acompanya als participants també ha augmentat considerablement en aquesta edició.

La cursa, en la seva categoria absoluta, la va guanyar Sergio Enriquez, amb un temps de 37,07 minuts emprats per a fer els deu quilòmetres del recorregut. La guanyadora de la categoria femenina, que va arribar en el lloc 37, fou M<sup>a</sup> Lluïsa Muñoz. Els primers papiolencs en arribar van ser Pedro Díaz (nº98) entre els homes i Nelly Lindberg (nº230), entre les dones. Tots ells van rebre una copa que els acreditava com a guanyadors i un pernil. Podeu fer una ullada als temps de tots els corredors i mirar més fotografies de la cursa a la web de l'Esport Base.

## Els comentaris dels corredors

Els amants de les curses tenen en la web [corredors.cat](http://corredors.cat) un dels fòrums especialitzats en aquest tema, amb molts participants que han fet de l'esport una de les seves activitats preferides. Us presentem una sel·lecció dels comentaris que alguns dels participants van realitzar de la 6<sup>a</sup> Cursa “Vila del Papiol”, tal com ells i elles mateixos/es els van escriure a aquesta web:

[www.corredors.cat](http://www.corredors.cat)



Els corredors, tant grans com petits, han fet molts esforç per acabar les curses doncs el recorregut de la “Vila del Papiol” és exigent. A l'última foto de la pàgina 21 el primer papiolenc classificat



Un placer volver a correr en El Papiol, donde este año he podido saludar a muchos de vosotros.

La cursa me ha parecido muy dura, y curiosa-mente no la recordaba así del año pasado, creo que el calor no me sienta muy bien. Espero volver el año que viene! Felicidades a todos y hasta la próxima!!



Molt bona cursa, felicitats a l'organització, Jordi a veure si l'ajuntament us deixa fer un recorregut més a dins de Collserola per no tenir que repetir el recorregut, de totes maneres un recorregut molt bonic i amb tobogans.

Al final m'ha sortit una cursa bastant bé, pensava que al estar tota la setmana refredat i amb febre em sortiria malament, al final m'ha sortit 42m07s. Fins l'any que bé.



➡ He gaudit força aquest matí. Deixeume dir que des de el meu punt de vista, aquesta és una de les millors curses en quan a organització. El treball dels voluntaris i organitzadors és molt destacable, i es nota el carinyo que hi posen en el bon desenvolupament de la Cursa i tot el que l'envolta. Enguany a diferència de l'any passat la pista de terra estava molt més aplanada que el darrer any. Ha estat una bona notícia per a mí que tenia por d'ensopegar amb el pedregam, les branques i els forats d'anys anteriors. (...) Per cert felicitar a tots els companys que s'han endut podi. A en Jauteres també! Vinga animat! Per cert, l'any que ve tindras més competència, segur! Per cert, en Gamo us ha fet unes quantes fotos, que quan tingui temps les penjarà. I, si Deu vol, l'any que ve ens veiem a El Papiol!



➡ Totalment d'acord amb el que diu el Raimon. Una esplèndida cursa en tots els sentits. Bé. Avui ha estat un d'aquells dies en què disfruto de veritat. Primer perquè el sol ja apreta i jo disfruto molt amb la calor. Salut a tots.

➡ Amb una mica de retard, us puc dir que vaig gaudir molt de la cursa d'ahir. Sobretot per poder córrer per Collserola, amb uns fantàstics paisatges i entorn, a més envoltat de companys com vosaltres. (...) El circuit l'he trobat molt exigent, amb pujades i baixades, i pràcticament res de pla. Això sí, a on podíem haver patit algun ensurt amb els turmells, havien condicionat perfectament amb terra la zona afectada. Molt content i fantàstica l'organització.



➡ Hola! Ahir va ser el segon any que corria la cursa però aquest any he fet la de dues voltes. Un ambient fantàstic, tot ben organitzat i el recorregut molt maco, entretingut i amb pujades i baixades on es podia recuperar. Em plantejo la cursa com un entrenament, anant a disfrutar i no pensant en marques perquè era impossible fer marca i a més eren més de 10km. La primera volta la faig regulant i la segona apreto una mica, al final 51'57". Felicitats a tots els que vau guanyar trofeu i gràcies per les fotos.

## Classificacions Oficials

### General Absoluta 2 voltes (10.000 metres)

Lloc	Drs.	Nom_Cognoms	T_Final	mKm	Km10	NomClub
1	157	Sergio Enriquez Castells	37:07	3:42	17:47	PRATENC ASS. ATL.
2	4	Josep Maria Casas Ledesma	37:49	3:46	18:23	DIADORA DOMINGO CATALAN
3	66	Ramon Zapata Mauri	38:04	3:48	18:11	
4	1	Jose Espinar	38:35	3:51	18:13	CORNELLÀ ATLETIC
5	3	Emilio Ferrer Torra	38:51	3:53	18:26	RUNNERSWORLD
6	320	Andreu Vila Pascual	38:56	3:53	18:37	
7	237	Albert Bosch Brillas	39:18	3:55	18:37	
8	32	Antonio Lopez Plasencia	39:32	3:57	18:41	
9	202	Antonio Godoy Caro	39:37	3:57	19:07	PRATENC ASS. ATL.
10	289	Jaume Lara	39:41	3:58	19:04	



## FOTOGALERIA DE LA SETMANA CULTURAL

# 30 anys aportant cultura al poble



Des del dia 18 d'abril i fins aquest 1 de maig El Papiol va viure la 30<sup>a</sup> edició de la seva clàssica Setmana Cultural. Al llarg de catorze dies es van succeir al poble diferents actes culturals definits per una clara vocació participativa i destinats a tots els públics. Al llarg d'aquestes jornades en les que el poble es va entregar a la cultura van tenir lloc actes de tots tipus com el passeig amb bicicleta, concerts de tot tipus, xerrades i en diferents exposicions així com en espectacles infantils, exhibicions de castellers i la 2a edició de la Fira d'ONG's del Papiol.



La trentena edició de la Setmana Cultural ha anat farcida d'activitats culturals i lúdiques i ha ofert propostes variades tant per a grans com per als petits





## L'ENTREVISTA

### Pere Figueras



President de l'entitat organitzadora de la Setmana Cultural

Com ha resultat aquesta 30a edició de la Setmana Cultural?

Crec que podem estar molt contents doncs ha estat una Setmana Cultural molt participativa, que ha despertat l'interès de bona part de la població i que ha tingut un nivell molt digne per celebrar aquest l'aniversari...

Si hagués de destacar algun acte, quins destacaria?

Sempre és difícil escollir un acte sobre tots els que hem fet, però per la valoració del públic i de tots els participants la Fira d'ONG's ha tingut, per segon any consecutiu, molt bones crítiques. El dia del pregó també em va sorprendre la bona acollida que va tenir el parlament del pregoner. Al finalitzar-lo la gent preguntava "ja s'ha acabat?" en senyal de que se'ls havia fet curt. I si un parlament se't fa curt i no ho ha estat vol dir que t'ha agradat i en volies més... A part d'això l'exhibició d'Agility de gossos va causar molt bona impressió en el públic.

Quins comentaris has rebut dels papiolencs, que t'han dit d'aquesta Setmana Cultural?

Que estava molt bé i que seguíssim treballant, que estaven contents amb la nostra feina. Però això no pot seguir sempre així. Abans als que organitzàvem la Setmana Cultural ens deien grup de joves. I jo ja porto uns 25 anys lligat a la entitat. Necessitem savia nova que vulgui portar la cultura al poble perquè els que hi som ara ens anem fent grans...





# LA NOSTRA GENT

## Rosa Maria Suau

Presidenta de les Corals del Papiol

Rosa Maria Suau es presidenta, des de fa vuit anys, de la societat Coral La Perdiu. Com d'altres papiolencs, la seva unió amb la vila va començar en època d'estiu. Arribada la jubilació s'hi va instal·lar definitivament amb el seu marit, en Josep Cervera, amb qui forma una de les parelles més actives i participatives del poble. Ens hem reunit amb la Rosa María i ens ha explicat la seva història. Aquest vegada la foto se l'endu ella.

\* Fa ja 50 anys que em vaig casar amb en Josep. Tenim una filla, es diu Maria Rosa, per no perdre la tradició. Hem arribat a coincidir cinc Maria Rosas a la família. Tenim dos nets, l'Oriol de 25 anys i la Mireia (Maria en Provençal) de 23.

\* Estem fixos al Papiol des de fa uns 17 anys. Primer veníem els estius, a casa la família de la meua mare que era del Papiol. Com no teníem cotxe veníem amb una Vespa amb sidecar. El Papiol és un poble que conserva el sabor a poble. Ens vam comprar un terreny i allí, poc a poc, ens vam construir la casa. Primer una planta i ara ja en té tres. El meu marit té un hortet i vivim força feliços.

\* Ara fa poc vam renovar els vots. El capellà de l'església ens va dir que no calia però a nosaltres ens feia molta il·lusió així que ens vam tornar a casar. Ara portem dos anells al dit anular.

\* El dia dels 50 anys de casats els del cor em van fer una sorpresa i van venir a cantar "Paraules d'amor" del Serrat, a una sola veu, a l'església. Va ser un detall preciós, els hi agraeixo molt.

\* Sempre m'ha agradat la música, però no m'hi vaig arribar a dedicar mai professionalment. De petita estava sempre al costat de la ràdio, cantant i ballant totes les cançons. Em disfressava i m'ho passava bé jo mateixa, coses de ser la filla única.

\* Quan érem jovenets jo vaig cantar amb l'Orfeó de Sants i el meu marit a la seu de Flor de Maig del Prat de Llobregat. Quan vam arribar al Papiol em vaig trobar a l'Angelina Llopart en un viatge dins els autobusos Roig i em va dir si volia anar al cor a cantar. El dijous següent ja hi érem. Recordo que vam cantar per la Castanyada.

### PERSONAL I INTRANSFERIBLE

**1) El principal tret del teu caràcter?**

Crec que sóc suau de fets i de nom

**2) La qualitat que prefereixes en un home?**

Que sigui sincer i carinyos

**3) I en una dona? Que no sigui hipòcrita**

**4) Què és el que més aprecies dels teus amics?**

Que sigui gent planera i que no emboliquin la troca

**5) El teu principal defecte?**

Potser dic massa les veritats

**6) El color que més t'agrada?** El blau

**7) La flor que més t'agrada?** La rosa

**8) L'animal que més t'agrada?** El gos

**9) Els teus escriptors preferits?**

Llegeixo poc, m'agrada la Mercè Roig

**10) Quina música escoltes sovint?**

De tota, fins i tot flamenc

**11) Els teus herois de ficció?**

M'agradaven els de TBO i del Patufet

**12) Personatges referència en la vida real?**

El meu pare

**13) El que més detestes és..?**

La hipocresia

**14) Estat actual del teu esperit?**

Conformada

**15) Quin és el teu lema?**

"Viu i deixa viure"



\* Fa vuit anys vaig agafar el relleu del Sr. Vendrell com a Presidenta de les corals i mira... Jo ja sóc gran, perdo la memòria... però encara no volen que me'n vagi.

\* La màgia del Coral és el grup. Una sola veu no val. Al nostre som unes 25 persones, hi ha molta unió. No es parla de política, hi anem tots de gust i tenim un director jove i amb ganes que ens esperona sempre a fer-ho millor. Nosaltres cantem sense tenir formació musical així que el director ha de tenir molta paciència. Es diu Julià Monje i és de St. Feliu.

\* Ara, entre d'altres, estem assajant el *Boig per tu*, la Valentina, el Zorongo amb una noia que toca les castanyoles i la cançó de la Mary Popins, amb el famós supercalifragilistisialidoso...

\* Al poble hi ha 200 persones que son socis protectors de les Corals del Papiol. Paguen 6 euros l'any per ajudar a que no desapareguin. L'Ajuntament també ens ajuda. Nosaltres sentim aquesta estima quan sortim a cantar i ho agraiem molt.

\* Amb el meu marit escoltem el Basses pel matí i vèiem a la Terribas per la nit. Seguim molt la informació perquè ho considerem interessant, especialment la política. Pensem diferent, fins i tot votem diferent, però això no ha provocat mai un daltabaix. Per a viure tant temps junts com a matrimoni s'ha de donar molta llibertat i respectar-se molt.

\* Jo soc de les que hem rebut l'educació en llengua castellana per això ara vaig a classes de català. Se escriure més o menys però em fallen sempre els accents... he convençut a la professora que s'apunti a la Coral.

\* Vaig estudiar secretariat a l'Acadèmia Cots de Barcelona. També vaig treballar a la Caixa, com a comercial.

\* És emprenyador ser gran. Jo per l'edat que tinc (73 anys) em trobo bé. Però sé que no em quedaré en aquest estat durant els anys que visqui. Això no para, cada vegada ets més gran i t'apropes al final. Si em deixessin estaria encantada de tornar a néixer...

\* Per cert, ens fa falta un director per la coral dels més petits. Qui vulgui dirigir als Rossinyols Novells serà molt benvingut.